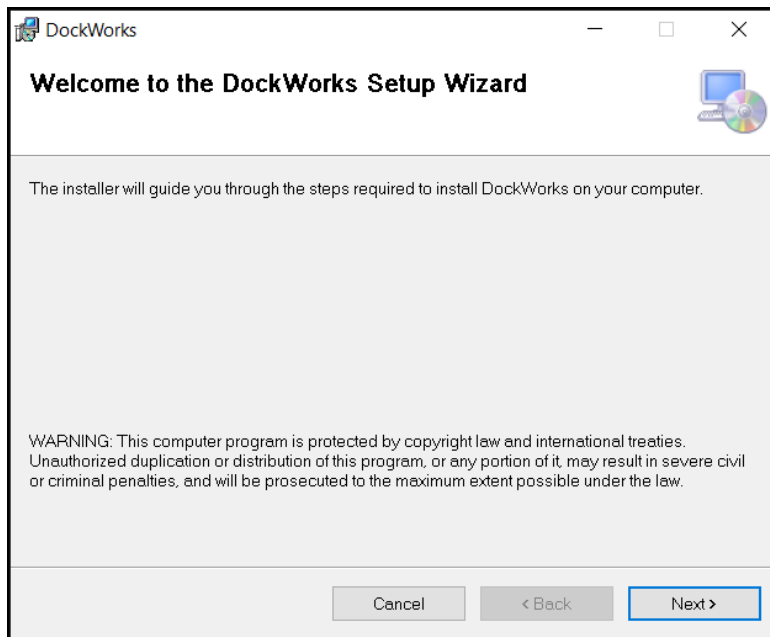
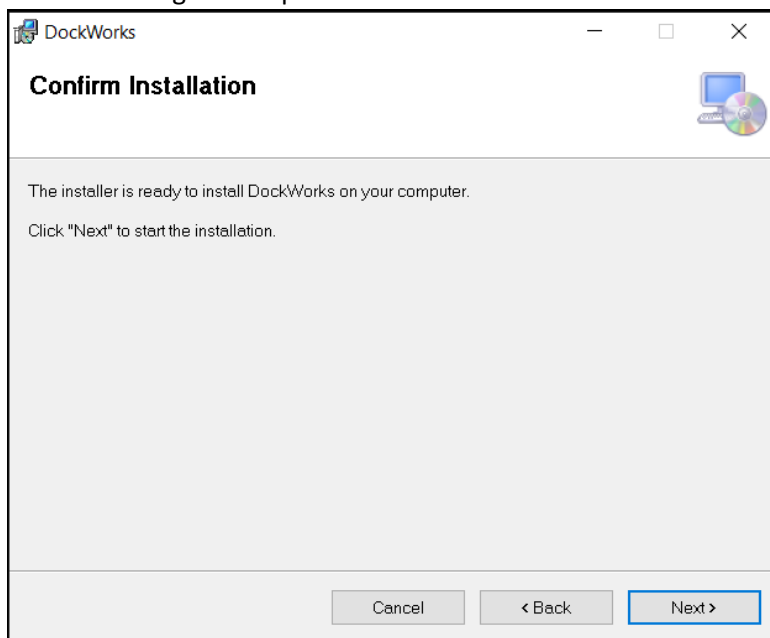


Proceso de instalación en Windows

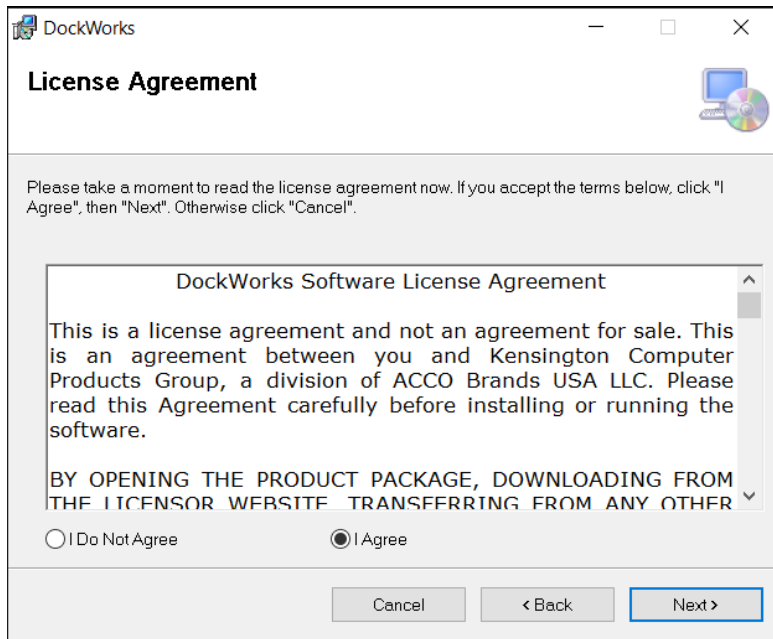
1. Descargue DockWorks en <https://www.kensington.com/dockworks/>.
2. Localice el archivo y haga doble clic sobre él para iniciar el proceso de instalación. En la primera captura, proceda como se muestra: simplemente seleccione "Siguiente" para continuar.



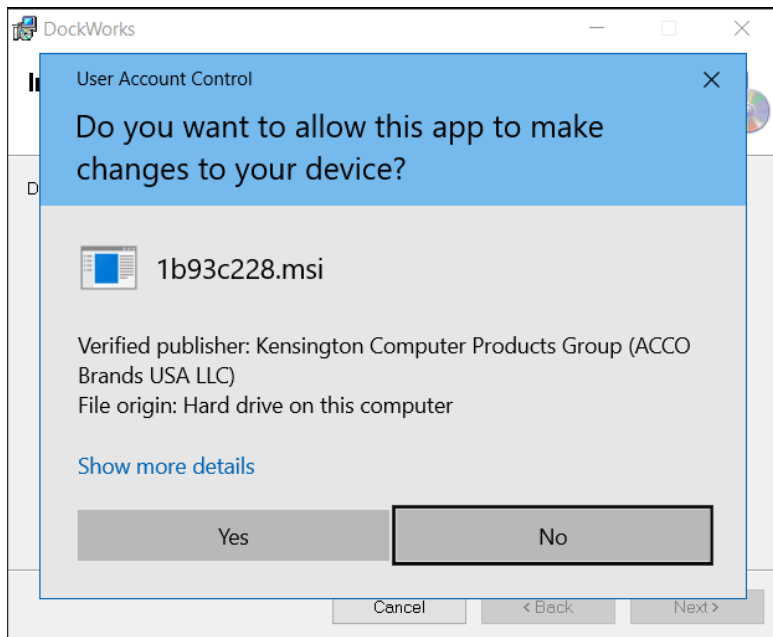
3. Seleccione "Siguiente" para continuar.



4. Lea y acepte el acuerdo de licencia. Después, seleccione "Siguiente".

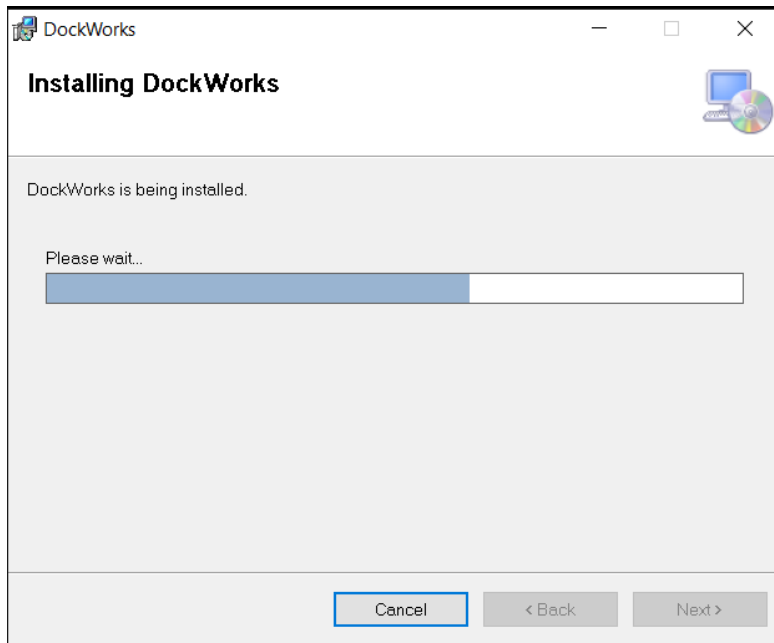


5. Si le aparece el mensaje "Quieres permitir que esta aplicación haga cambios en el dispositivo?", seleccione "Sí".

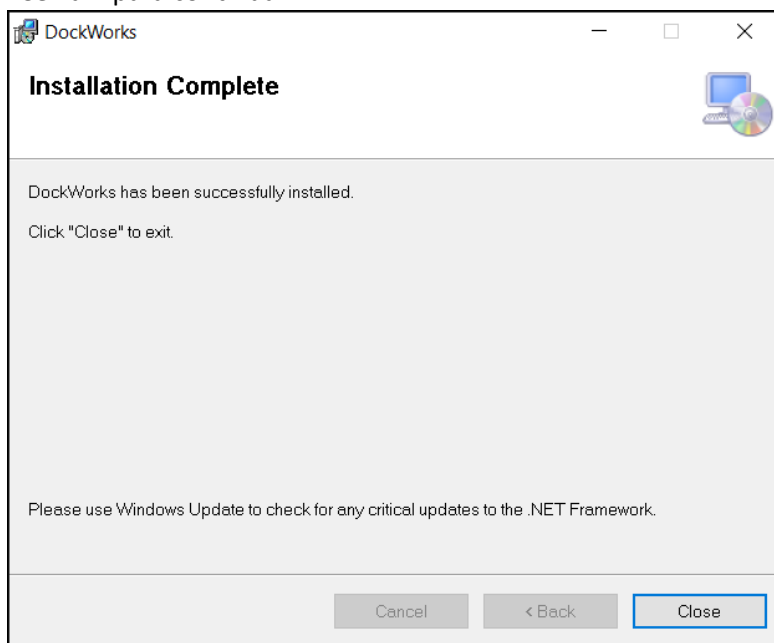


*El texto "1b93c228" es una cadena generada de forma aleatoria por el sistema.

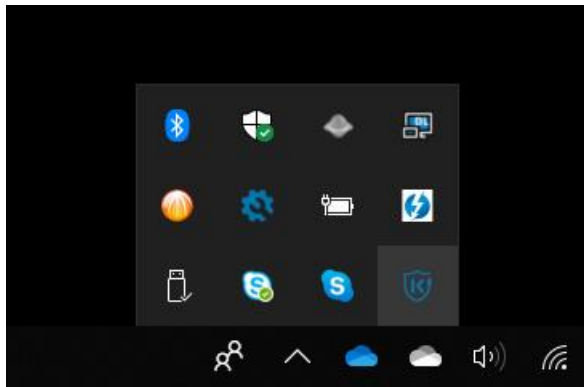
6. El proceso de instalación tardará varios minutos en completarse.



7. Aparecerá un mensaje indicándole que el proceso de instalación de DockWorks ha terminado. Haga clic en "Cerrar" para continuar.

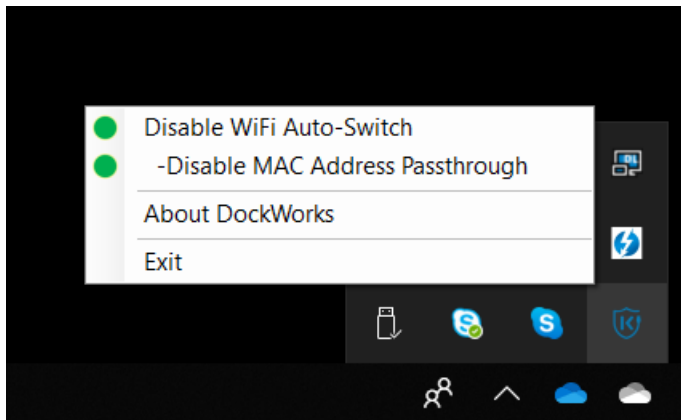


8. DockWorks ya estará instalado en su ordenador. Se podrá acceder a él a través de la Barra de tareas o mediante Inicio → Todos los programas → Kensington → Kensington DockWorks



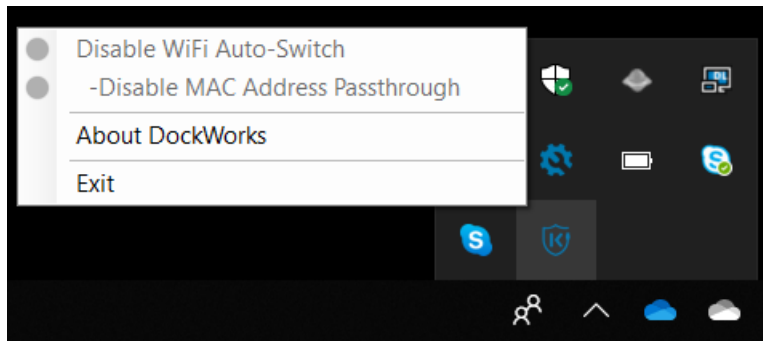
9. Con DockWorks instalado, podrá:

- Activar (verde) o desactivar (rojo): Conmutación automática del WiFi
 - La conmutación automática del WiFi permite al replicador priorizar la conexión LAN (Ethernet) sobre la conexión WiFi cuando esté conectado al replicador. Cuando no esté conectado al replicador, el portátil volverá a utilizar WiFi.
 - Nota: Cambiar de Ethernet a Wi-Fi puede llevar hasta 1 minutos según el ordenador.
- Activar (verde) o Desactivar (rojo): Dirección MAC Passthrough
 - La dirección MAC Passthrough permite al replicador de puertos reflejar el ID MAC de la tarjeta de red del portátil.
- Acerca de DockWorks
 - Le informa sobre la última versión instalada. Además, le permite comprobar si hay alguna nueva versión disponible.
- Salir
 - Le permite cerrar DockWorks

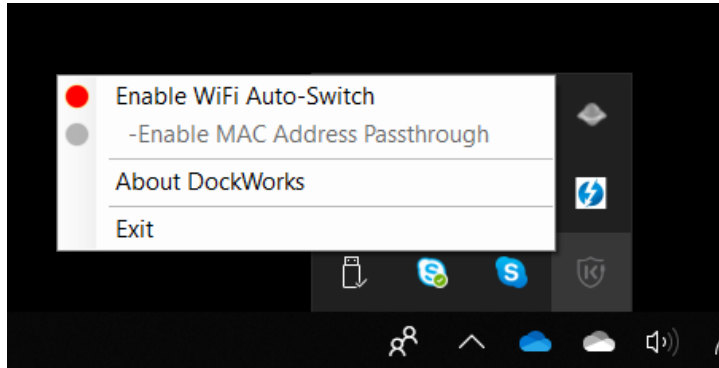


Nota:

- Cuando no se conecta un replicador de puertos Kensington, las funciones de Conmutación automática del WiFi y Dirección MAC Passthrough están bloqueadas.

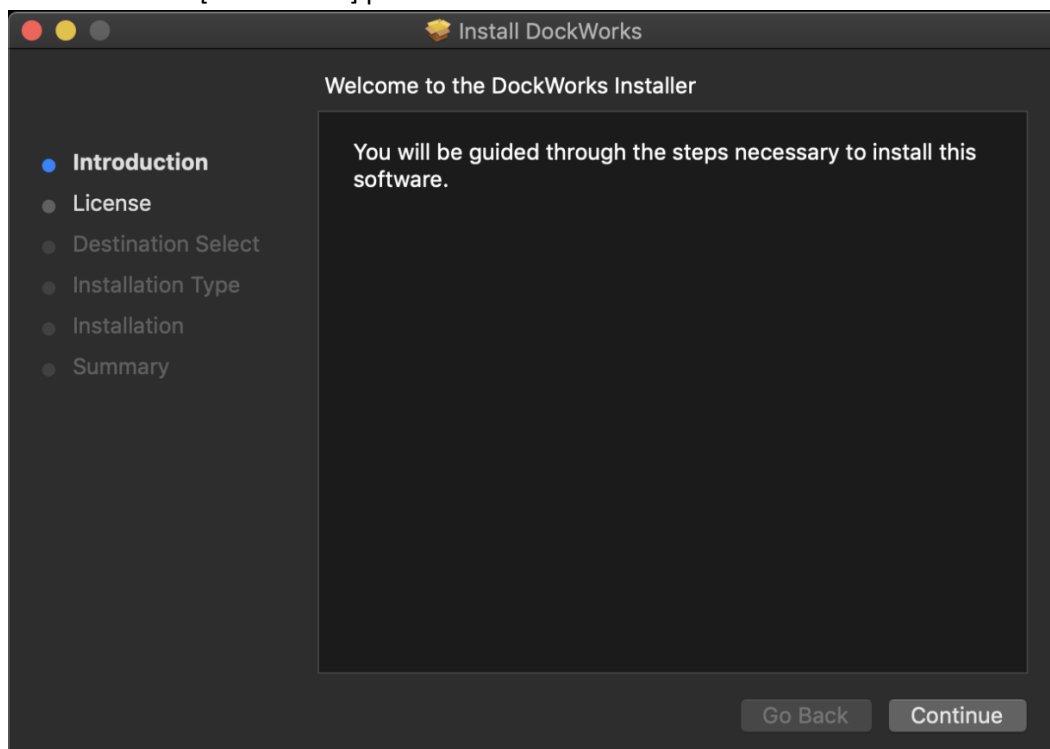


- La dirección MAC Passthrough está bloqueada si la Conmutación automática del WiFi está en estado desactivado.

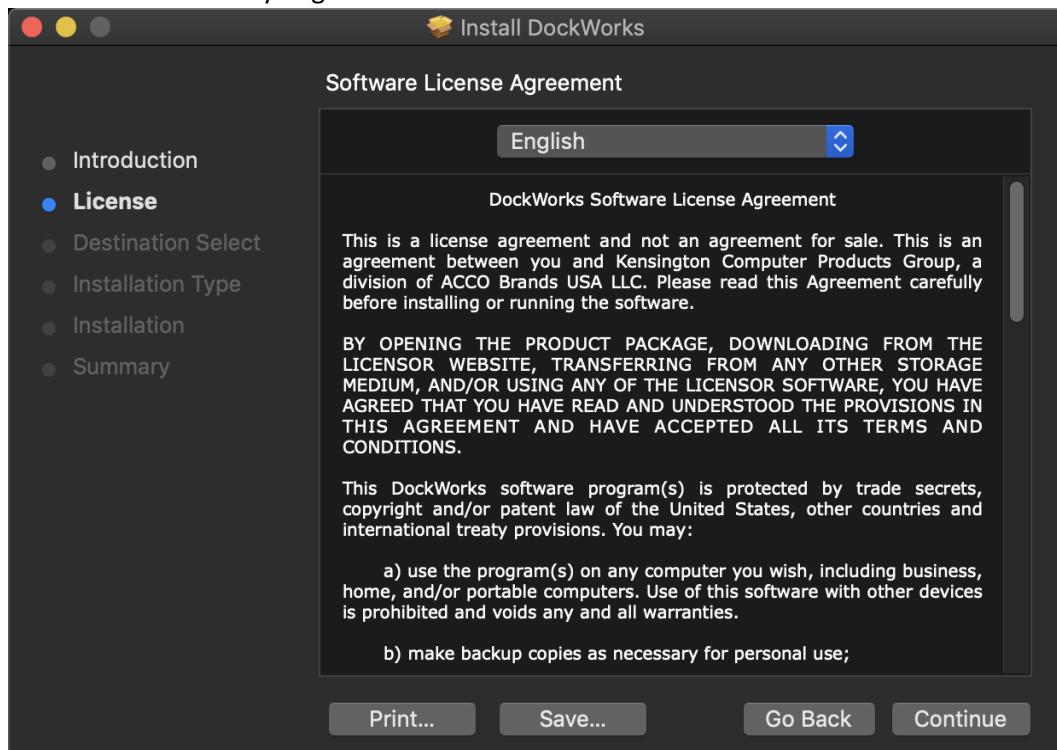


Proceso de instalación en Mac

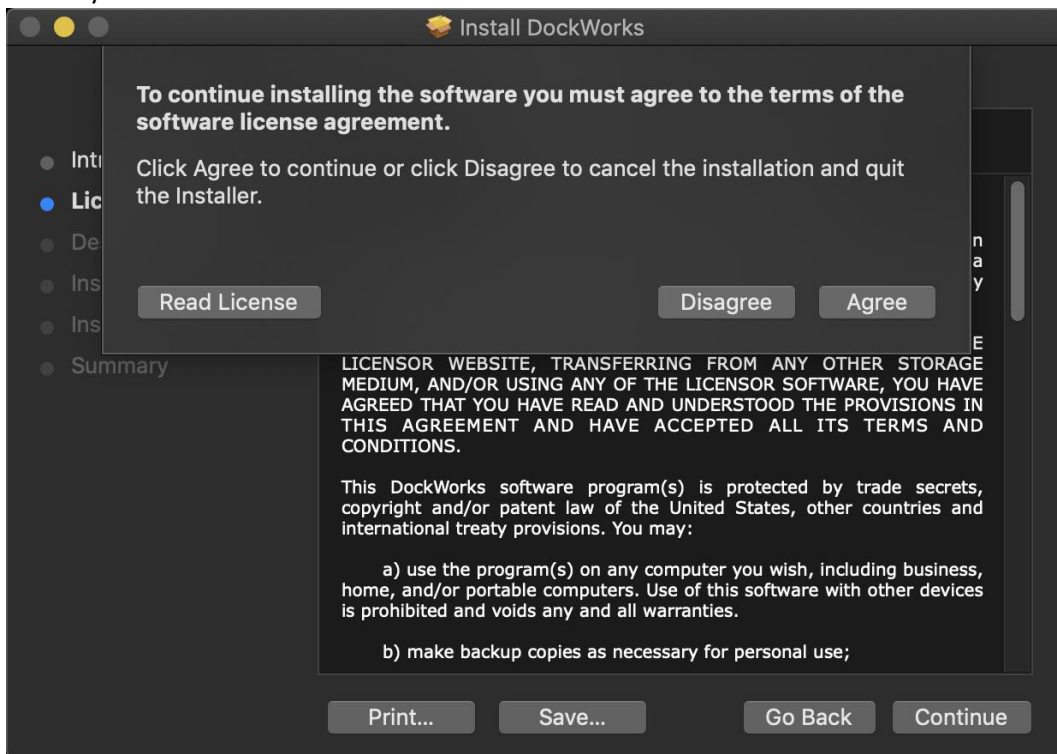
1. Descargue DockWorks en <https://www.kensington.com/dockworks/>.
2. Localice el archivo y haga doble clic sobre él para iniciar el proceso de instalación.
3. Haga clic en "Continue" ["Continuar"] para continuar.



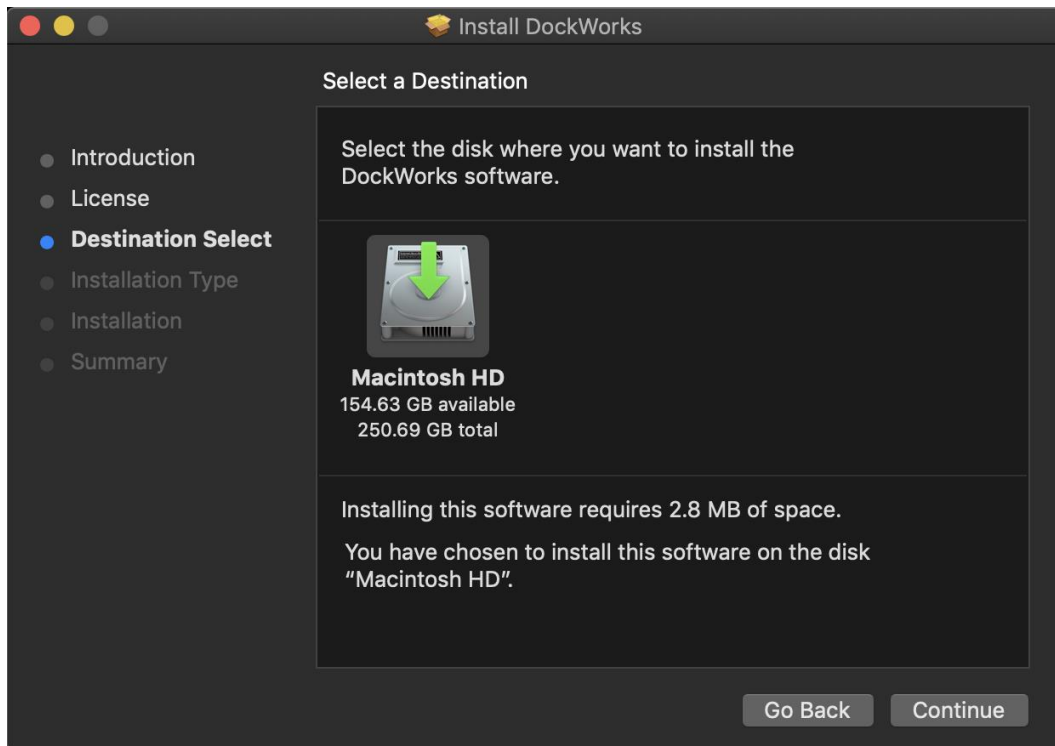
4. Revise el acuerdo de licencia y haga clic en "Continuar".



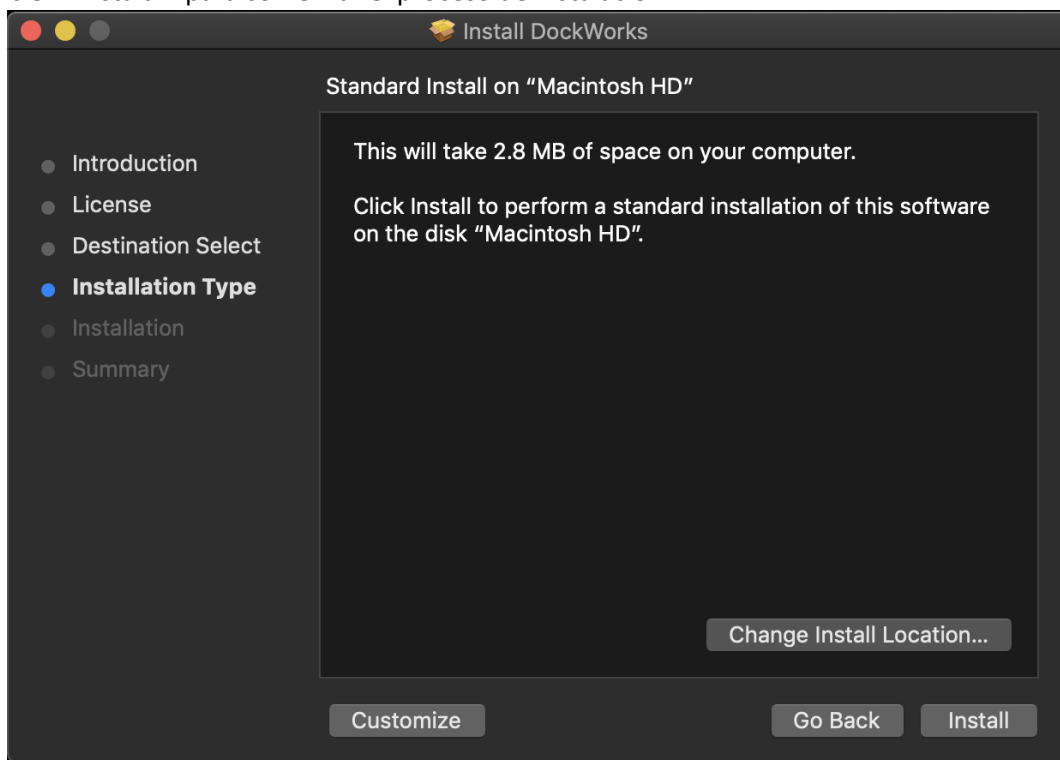
5. Seccione "Estoy de acuerdo".



6. Seleccione una carpeta de destino y luego haga clic en "Continuar" para seguir.

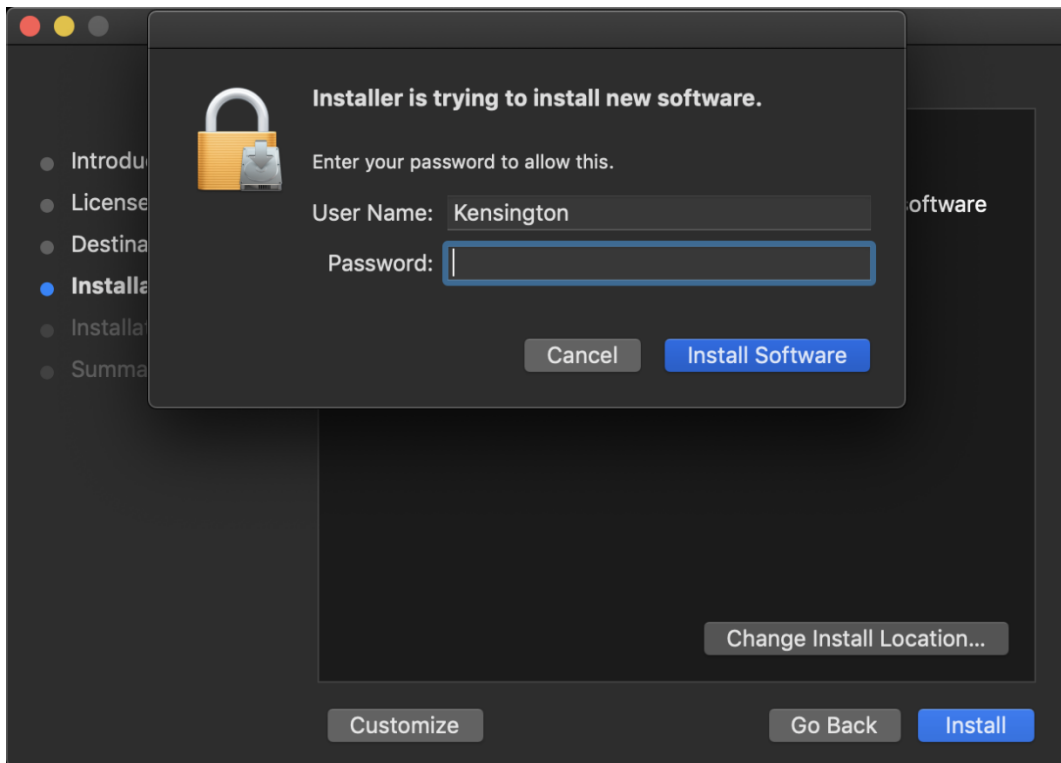


7. Haga clic en "Instalar" para comenzar el proceso de instalación.

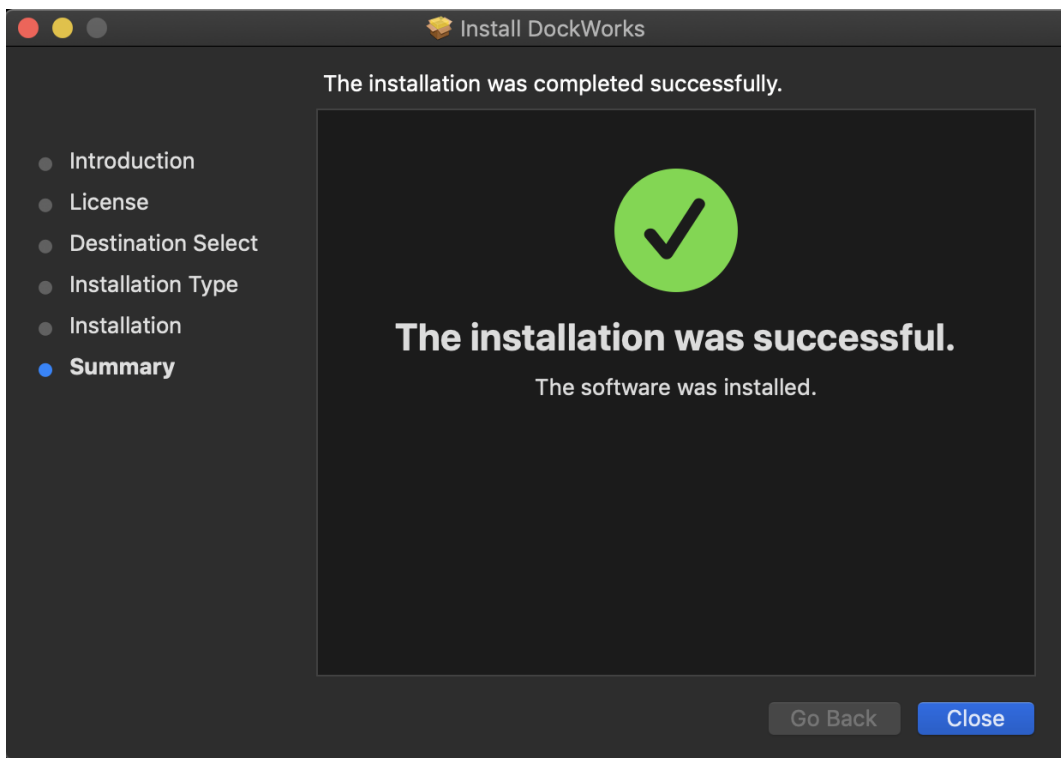


8. Si se le solicita, introduzca su contraseña y haga clic en "Instalar software".

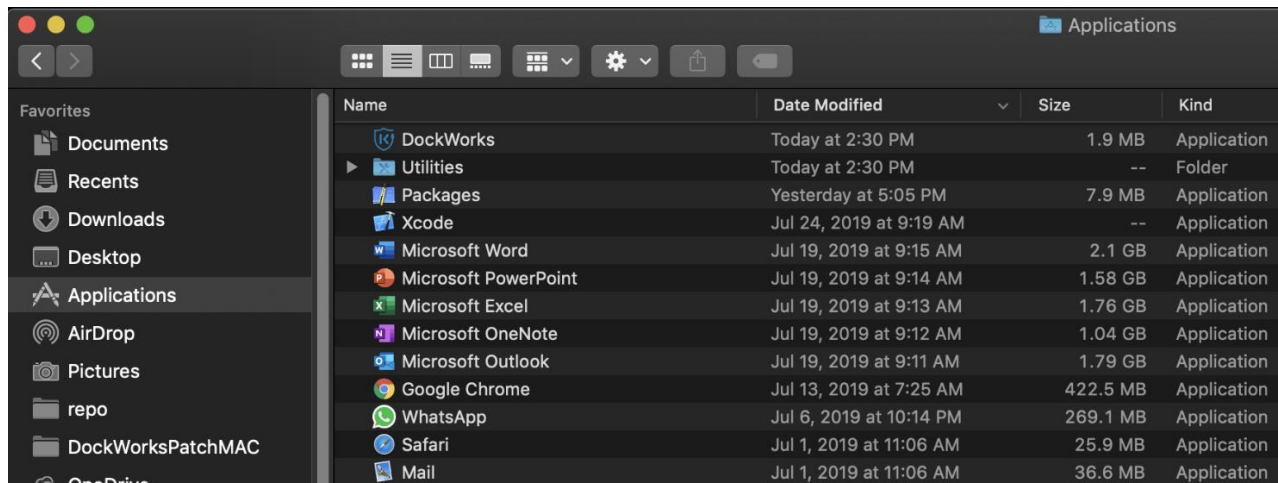
- El proceso de instalación tardará varios minutos en completarse.



9. Aparecerá un mensaje informándole de que el proceso de instalación ha tenido éxito.
10. Ahora podrá hacer clic en "Cerrar" en la ventana de instalación.

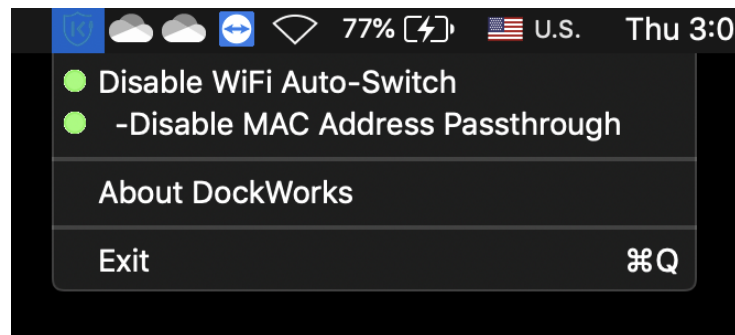


11. Tras el proceso de instalación, DockWorks se ejecutará automáticamente y aparecerá un acceso directo en Aplicaciones.



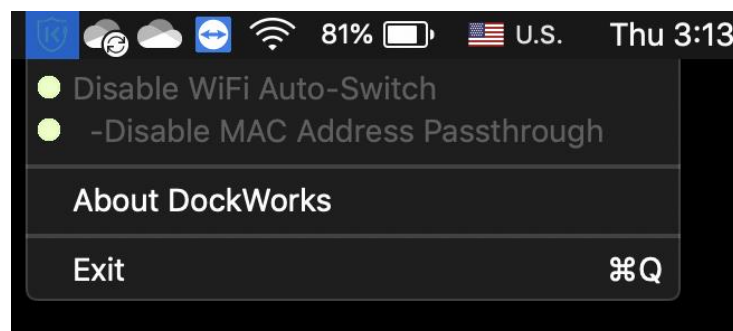
12. Con DockWorks instalado, podrás:

- Activar (verde) o desactivar (rojo): Conmutación automática del WiFi
 - La conmutación automática del WiFi permite al replicador priorizar la conexión LAN (Ethernet) sobre la conexión WiFi cuando esté conectado al replicador. Cuando no esté conectado al replicador, el portátil volverá a utilizar WiFi.
- Activar (verde) o desactivar (rojo): Dirección MAC Passthrough
 - La dirección MAC Passthrough permite al replicador de puertos reflejar el ID MAC del portátil.
- Acerca de DockWorks
 - Le informa sobre la última versión instalada. Además, le permite comprobar si hay alguna nueva versión disponible.
- Salir
 - Le permite cerrar DockWorks

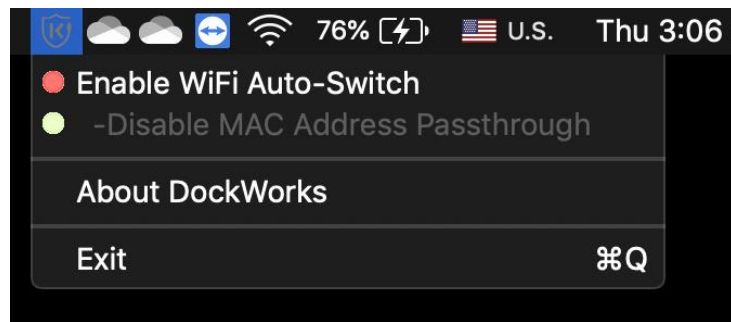


Nota:

- Cuando no se conecta un replicador de puertos Kensington, las funciones de Conmutación automática del WiFi y Dirección MAC Passthrough están bloqueadas.



- La dirección MAC Passthrough está bloqueada si la Conmutación automática del WiFi está en estado desactivado.



13. Para más información sobre DockWorks, visite <https://www.kensington.com/dockworks/>.